

## Агропромышленный комплекс Иркутской области

*Роговская Н.В. — кандидат географических наук, доцент каф. географии, природопользования и туризма ВСГАО*

**В** Иркутской области получили свое развитие II и III сферы агропромышленного комплекса (АПК), т. е. сельское хозяйство и пищевая промышленность. Первая сфера АПК (производство средств производства для сельского хозяйства) не обеспечивает региональные потребности и поэтому продукция (сельскохозяйственная техника, минеральные удобрения, средства защиты растений и т. п.) ввозится из других регионов России, в т. ч. Сибирского федерального округа.

### СЕЛЬСКОЕ ХОЗЯЙСТВО ИРКУТСКОЙ ОБЛАСТИ

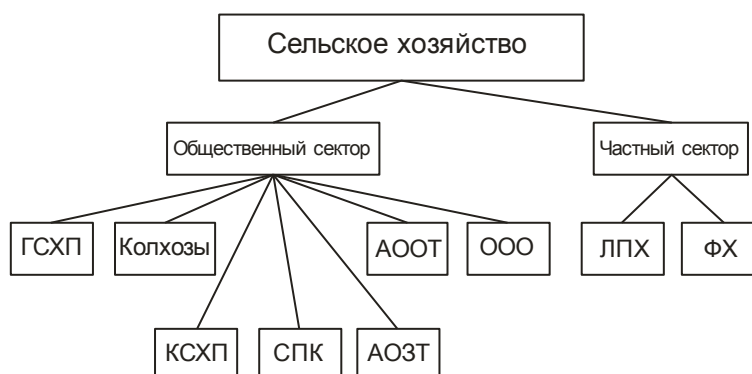
Во всероссийском масштабе сельскому хозяйству Иркутской области принадлежит скромное место — менее 1,4% сельскохозяйственного производства. В Восточно-Сибирском экономическом районе Иркутская область занимает второе место по производству сельскохозяйственной продукции после Красноярского края. Среди регионов, входящих в состав Сибирского Федерального округа, в производстве сельскохозяйственной продукции Иркутской области принадлежит 5 место (9% объема валовой продукции). В экономике Иркутской области сельское хозяйство играет второстепенную роль. Его назначение — удовлетворять потребности местного населения в сельскохозяйственных продуктах. На долю сельскохозяйственного производства приходится 6% валовой продукции Иркутской области. Сельское хозяйство области включает две основные отрасли — растениеводство и животноводство, доли которых в валовом объеме сельскохозяйственной продукции приблизительно равные. В сельском хозяйстве занято

2,4% от работающего населения области.

Развивается сельское хозяйство в экстремальных природных условиях, земледельческая территория относится в основном к ареалу пониженной биологической активности, значительная ее часть характеризуется холодным климатом. Биоклиматический потенциал земледельческой зоны в 2–2,5 раза ниже, чем в европейской части России. Для получения единицы сельскохозяйственной продукции в регионе требуется соответственно больше энергозатрат. Но, тем не менее, иркутские товаропроизводители полностью обеспечивают потребности жителей области в яйце и картофеле, в мясе — на 57,1%, овощах — на 96,4%, молоке — 96,5%. Кроме того, область поставляет яйцо в Бурятию, Якутию, Забайкальский край, на Дальний Восток и экспортирует в Монголию.

### Институционально-правовая структура сельского хозяйства

Институциональная база сельскохозяйственных предприятий области подразделяется на две группы: предприятия общественного сектора (колхозы и совхозы, сельскохозяйственные кооперативы, акционерные общества и т. п.) и частного, включающего многочисленные личные подсобные хозяйства населения и фермерские хозяйства. Кроме того, выделяется незначительная группа антрепренерских предприятий, собственники которых чаще всего лично не участвуют в производстве, но организуют управление и выступают в качестве инвесторов, к ним мы можем отнести подсобные сельскохозяйственные предприятия МПС (рис. 1).



ГСХП — государственные сельскохозяйственные предприятия  
 КСХП — коллективные сельскохозяйственные предприятия  
 СПК — сельскохозяйственные производственные кооперативы  
 АООТ — акционерные общества открытого типа  
 АОЗТ — акционерные общества закрытого типа  
 ООО — общества с ограниченной ответственностью  
 ЛПХ — личные подсобные хозяйства населения  
 ФХ — фермерские хозяйства

**Рис. 1. Организационная структура сельского хозяйства**

По состоянию на начало 2010 года организационно-правовые формы хозяйствования сельскохозяйственных предприятий Иркутской области представлены следующим образом: 207 сельскохозяйственных организаций общественного сектора, 176,6 тыс. личных подсобных хозяйств населения, 3238 фермерских хозяйств.

**Земельные ресурсы**

В пределах Иркутской области сосредоточено 2,6 млн га или около 1% сельскохозяйственных угодий России. Основные сельскохозяйственные угодья расположены в лесостепных районах и по долинам рек. Тем не менее, обеспеченность населения Иркутской области сельскохозяйственными угодьями в расчете на одного жителя достаточная — 1,1 га, в том числе пашни — 0,5 га (среднемировой показатель обеспеченности — 0,3 га пашни). В настоящее время из общей площади сельскохозяйственных угодий Иркутской области на долю пашни приходится 69% , на долю пастбищ — 20%, под лугами и сенокосами — 11%.

Площадь сельскохозяйственных угодий с начала 90-х годов резко сократилась, в том числе пашни на 300 тыс. га. Это произошло на фоне общего сокращения сельскохозяйственного производства и перевода части земель сельскохозяйственного назначения в другие категории, в результате промышленного освоения территории. Для дальнейшего расширения сельскохозяйственных площадей имеются сравнительно небольшие резервы. В основном за счет вовлечения в оборот лесных территорий.

**Отрасли специализации сельского хозяйства**

Ведущей отраслью специализации сельского хозяйства Иркутской области является мясо-молочное животноводство, большое значение имеет также выращивание зерновых и овощных культур для создания местной продовольственной базы (Приложение таблица). Превышение стоимости товарной продукции животноводства над растениеводством характерно как для предприятий общественного сектора, так и для

фермерских хозяйств, специализация которых, как правило, соответствует специализации тех колхозов, совхозов, предприятий общественного сектора, земли которых были получены для хозяйствования.

В целом для Иркутской области характерно сосредоточение товарного сельскохозяйственного производства в южных степных и лесостепных районах, примыкающих к Транссибу. Уникальной отраслью специализации является высокоинтенсивное садово-огородное хозяйство с товарным выращиванием клубники в Слюдянском районе Иркутской области. В северных районах сельскохозяйственное производство носит потребительский характер и представлено очаговым нетоварным мясомолочным животноводством и выращиванием овощных культур и картофеля. В отдельных хозяйствах содержится поголовье оленьего стада.

Значимость различных категорий хозяйств в сельском хозяйстве области различна. Необходимо отметить возрастающую роль частного сектора, включающего личные хозяйства населения и фермерские хозяйства. В товарной про-

дукции их доля достигает 60–65%. Личные подсобные хозяйства, имеющие хорошую материальную базу, пополняют ряды высокорентабельных фермерских хозяйств. Частный сектор является основным производителем в области продукции животноводства (в отдельных районах доля достигает 80–90%), картофеля и овощей. По-прежнему главную роль в общем объеме производства зерна играют крупные предприятия общественных форм: колхозы и совхозы, товарищества, акционерные общества. Ведущее место по производству зерна, картофеля, овощей, молока, мяса и яиц занимают интеграционные объединения СХ ОАО «Белореченское», СПК «Окинское», ООО «Саянский бройлер» и ОАО «Иркутский масложиркомбинат», которые производят 34% зерна, 26% картофеля, 20% овощей, 39% молока, 45% мяса и 98,9% яиц от производства продукции сельскохозяйственных организаций. По производству свинины СХПК «Усольский свинокомплекс» занимает первое место среди предприятий общественного сектора, его доля составляет 92%.

Т а б л и ц а 1

Валовая продукция сельского хозяйства Иркутской области (млн руб.) [3]

Наименование	2000	2005	2007	2008	2009
<b>Все категории хозяйств</b>	10006,1	19670,4	26684,5	31047,2	34704
<b>Сельскохозяйственные организации</b>	3488,6	7467,3	10145,9	12372,7	13109
<b>Хозяйства населения</b>	6299,9	11405	14879,7	16470,9	19308,7
<b>Фермерские хозяйства</b>	217,6	798,1	1658,9	2203,6	2286,3

Растениеводство

Общая посевная площадь сельскохозяйственных культур в Иркутской области составляет 673 тыс. га (2010 г.). Набор высеваемых культур в области: зерновые (пшеница, овес, ячмень, гречиха); картофель, овощи (морковь, капуста, огурцы, помидоры, свёкла, лук); кормовые (однолетние и многолетние травы, корнеплоды). В структуре севооборота главенствующее место занимают зерновые и зернобобовые культуры, общая площадь посевов которых составляет 410,9 тыс. га (61%) (табл. 2). В их структуре первое место принадлежит

яровой пшенице. Второе место занимает ячмень яровой, третье — овес. Другие зерновые культуры (гречиха) занимают очень незначительные площади. В связи с необходимостью укрепления кормовой базы и при общем увеличении посевных площадей возрастающую роль играют кормовые культуры. В структуре севооборота они занимают второе место и высеваются на площади 208,8 тыс. га (31%) (табл.). Предпочтение отдается многолетним и однолетним травам, идущим на сено, в меньших количествах выращиваются кормовые корнеплоды.

Структура посевных площадей дифференцирована по районам. В связи с

преобладанием зернового и картофелеовощеводческого направлений специализации в таких районах как Куйтунский, Тулунский, Черемховский, Аларский, Боханский, Нукутский главные позиции занимают зерновые культуры. В Братском, Качугском, Усть-Кутском, Осинском районах с преобладанием мясомолочного, молочно-мясного, мясного направлений хозяйств кормовые куль-

туры высеваются на значительно больших площадях.

По выращиванию овощных культур и картофеля выделяются хозяйства Усольского, Ангарского, Иркутского районов. Но площади, выделяемые под овощные культуры, в структуре этих районов (структуре севооборота) в целом очень незначительны.

Т а б л и ц а 2

Посевная площадь сельскохозяйственных культур по категориям хозяйств (тыс. га) [2]

Наименование	Хозяйства всех категорий	в том числе:		
		сельхозорганизации	фермерские хозяйства	хозяйства населения
<b>Вся посевная площадь, в том числе:</b>	673	475,9	150,5	46,6
зерновые и зернобобовые	410,9	298,1	111,9	0,9
технические культуры	4,3	4,3	0	-
картофель и овощные культуры	49	4,2	1,9	42,9
кормовые культуры	208,8	169,3	36,7	2,8

Т а б л и ц а 3

Валовые сборы и урожайность сельскохозяйственных культур по категориям хозяйств [1]

	Хозяйства всех категорий	в том числе:		
		сельхозорганизации	крестьянские (фермерские) хозяйства	хозяйства населения
<b>Зерновые культуры (в весе после доработки)</b>				
валовой сбор, тысяч тонн	687,8	487,2	199,3	1,3
урожайность, ц с 1 га убранной площади	18,5	18,1	19,4	15,0
<b>Картофель</b>				
валовой сбор, тысяч тонн	598,7	46,8	18,7	533,2
урожайность, ц с 1 га убранной площади	141,6	152,3	144,2	140,6
<b>Овощи открытого грунта</b>				
валовой сбор, тысяч тонн	143,4	21,3	6,9	115,2
урожайность, ц с 1 га убранной площади	219,2	192,4	178,2	228,3

Распределение посевных площадей по категориям хозяйств выглядит сле-

дующим образом: зерновые, кормовые занимают ведущие позиции в структуре

севооборота предприятий общественно-го и фермерского секторов, а картофель и овощи — в личных подсобных хозяйствах населения. Общественному сектору принадлежат значительно большие посевные площади зерновых и кормовых культур, так как предприятия являются главными землепользователями.

Основными производителями зерна остаются сельскохозяйственные организации, их доля в 2009 году составила 70,8% против 73,7% в 2008 году. Фермеры собрали зерна 29,0% общего сбора, овощей — 4,7%, картофеля — 3,1%. На долю хозяйств населения приходится 89,1% валового сбора картофеля и 76,6% овощей.

Средняя урожайность зерновых по данным Областного комитета статистики в Иркутской области по всем категориям хозяйств составила: зерновых — 18,5 ц/га, картофеля — 141,6 ц/га и овощей открытого грунта — 219,2 ц/га.

#### Животноводство

Животноводство Иркутской области имеет выраженную молочно-мясную специализацию. Хорошо развито свиноводство. Овцеводство более развито в Усть-Ордынском Бурятском округе, располагающим достаточными кормовыми угодьями.

Рост производства в животноводстве преимущественно зависит от местной кормовой базы: животноводство Иркутской области испытывает недостаток в кормах, часть которых завозится из других районов в виде комбинированных кормов и т. д. Численность поголовья сельскохозяйственных животных постоянно изменяется. В целом по всем категориям хозяйств численность животных по сравнению с 1990 годом (начало реформирования сельскохозяйственного производства) резко сократилась. Высокие цены на корма и низкие оптовые цены реализации продукции сдерживают развитие животноводства. В середине 90-х годов в частном секторе сосредоточилось три четверти областного поголовья овец, свыше половины свиней и крупного рогатого скота. На 1 января 2010 года в хозяйствах населения содержалось 68,5% поголовья крупного рогатого скота, 41,5 — свиней, 80,9% — овец и коз. На фермерские хозяйства приходится 6,7% поголовья крупного рогатого скота 13,8 — свиней, 14,4% — овец и коз. Соответственно, доля частного сектора в производстве мяса составила 51,6 %, в валовом надое молока — 45,5 % (табл. 4).

В целом Иркутская область среди субъектов СФО по производству мяса на душу населения занимает 9 место, молока — 11 и яиц — 3.

Т а б л и ц а 4

Структура валовой продукции сельского хозяйства Иркутской области по видам (%) [4]

	Хозяйства всех категорий		Сельскохозяйственные организации		Хозяйства населения		Крестьянские (фермерские) хозяйства	
	2008	2009	2008	2009	2008	2009	2008	2009
Продукция сельского хозяйства	100	100	100	100	100	100	100	100
в том числе:								
продукция растениеводства	37,8	37,5	35,3	29,7	36,0	40,5	65,2	56,9
из нее:								
зерновые и зернобобовые культуры	11,9	10,0	22,5	18,9	0,1	0,0	41,8	41,5
технические культуры	0,1	0,1	0,2	0,2	-	-	0,0	-
картофель и овоще-бахчевые культуры	22,1	24,2	7,9	6,2	33,3	37,8	16,8	9,6
в том числе картофель	13,1	14,1	4,1	2,9	19,9	22,5	11,0	6,5

плодово-ягодные культуры	1,3	1,3	0,0	0,0	2,3	2,3	-	-
кормовые культуры	2,1	1,9	4,2	3,9	0,3	0,3	4,7	5,1
продукция животноводства	62,2	62,5	64,7	70,3	64,0	59,5	34,8	43,1
из нее:								
мясо	27,7	30,0	32,2	38,3	25,4	24,8	20,6	26,8
молоко	25,1	23,4	14,8	14,9	34,5	30,2	12,5	14,3
яйца	7,5	7,1	16,6	16,0	1,8	2,1	0,1	0,1

В скотоводстве Иркутской области развито преимущественно молочно-мясное направление. В настоящее время в Иркутской области насчитывается примерно 303,7 тыс. голов крупного рогатого скота, в том числе 142,3 тыс. коров. При этом подотрасль дает примерно половину товарного мяса области. Большинство хозяйств производят молоко и мясо-говядину, осуществляя так называемый полный оборот стада на основе внутривладельческой специализации ферм по производству молока и выращиванию молодняка. Свиноводство в области развито почти во всех районах, однако, удельный вес свиней в общем поголовье стада продуктивных животных и условия их выращивания весьма различны. В Иркутской области насчитывается около 216,9 тыс. голов свиней. Основное поголовье животных сосредоточено в лесостепной зоне, с наиболее развитым зерновым хозяйством и картофелеводством, как правило, вблизи крупных городов и промышленных центров.

Поголовье овец и коз в 2010 г по всем категориям хозяйств составляет 89,1 тыс. голов.

Поголовье птицы, содержащейся в хозяйствах области, распределяется по различным категориям хозяйств, следующим образом: преимущественное положение занимает общественный сектор и личные хозяйства населения. Основное поголовье птицы содержится на крупных птицефабриках, которые являются доминирующими поставщиками на внутренний рынок яйца, мяса кур. Следует отметить, что в фермерских хозяйствах все большей популярностью пользуется выращивание гусей.

В Иркутской области развито пчеловодство. Количество пчелосемей в 1996 году во всех категориях хозяйств составляло 48 тыс. Пчеловодство является

высокодоходной отраслью сельскохозяйственного производства. Уровень рентабельности достигает в общественном секторе — 40%, в частном — 60%. В последние годы на фоне общего снижения количества пчелосемей в общественном секторе наблюдается значительное увеличение его в частном секторе. Хозяйства производят в среднем 21,7 т товарного меда в год.

Средний надой на одну фуражную корову во всех категориях хозяйств в 2010 году составил — 1667 кг, в фермерских хозяйствах — 2425 кг. Упитанность крупного рогатого скота в фермерских хозяйствах в 2010 г была: высшая — 65%, средняя — 14%. Средний живой вес 1 головы крупного рогатого скота составил 371 кг.

В условиях сокращения государственной поддержки и уменьшения инвестиций сельскохозяйственные организации к середине 90-х годов XX века пришли в упадок. Однако при сохраняющемся сложном и нестабильном положении происходит постепенная адаптация их к рыночным условиям. Одним из направлений современного развития является создание интеграционных многопрофильных объединений, включающих в себя комплексы по производству, переработке и реализации продукции.

Существование различных форм собственности, видов предпринимательской деятельности является главным условием увеличения и улучшения качества сельскохозяйственной продукции.

### **Пищевая промышленность**

Пищевая промышленность — одна из важнейших отраслей агропромышленного комплекса страны. Эта отрасль связана с сельским хозяйством, химической промышленностью, машиностроением. Особенностью размещения пищевой промышленности является — по-

всеместность, именно это отличает ее от других отраслей промышленности. Однако, эта отрасль зависит от сырьевого и потребительского факторов.

Появление первых небольших производств по переработке сельскохозяйственной продукции стали появляться одновременно с русским земледельческим освоением региона. Постепенно они расширялись, а в последующем на их базе сформировались достаточно крупные предприятия пищевой и перерабатывающей промышленности (Суходолов, Винокуров, 1999).

В настоящее время пищевая промышленность представлена самыми разнообразными подотраслями: мясopерерабатывающей, молочной, маслодельной, хлебопекарной, макаронной, мукомольно-крупяной, кондитерской, рыбной, жировой, пивоваренной, ликероводочной, соляной, дрожжевой. Пищевая промышленность региона характеризуется обширными интеграционными связями с другими отраслями. Некоторые предприятия отрасли ориентированы на привозное сырье, а также и на поставки своей продукции за пределы региона (Иркутский масложиркомбинат, Сибсоль и т. д.). Также имеется целый ряд предприятий использующих исключительно местное сырье и обеспечивающих местный рынок.

Предприятия пищевой промышленности сосредоточены в основном в крупных городах и районных центрах, при этом более 2/3 всей продукции отрасли выпускается в пределах Иркутско-Черемховской промышленной зоны. Самым важным центром пищевой промышленности региона является город Иркутск, где расположены наиболее крупные предприятия, такие как Иркутский масложиркомбинат, мясокомбинат Иркутский, Иркутский хлебозавод, кондитерская фабрика Ангара, Иркутскпищепром и т. д. В Ангарске — хлебозаводы, мясокомбинат; в Усолье-Сибирском — расположено старейшее в регионе предприятие «Сибсоль», производящее пищевую соль высочайшего качества «Экстра», также имеется мясокомбинат, хлебозавод.

Рыбная промышленность получила развитие на Байкале, Ангаре и Братском водохранилище, представлена Мало-

морским рыбзаводом (пос. Хужир), Балаганским (пгт. Балаганск) и Братским.

Сельскохозяйственные организации и фермеры области для получения максимального экономического эффекта стремятся создавать в структуре своей производственной деятельности небольшие по мощности перерабатывающие предприятия (малую переработку) и также реализовывать готовую продукцию населению. Цеха малой переработки специализируются на пакетировании молока, производстве кисломолочной продукции, мясной переработке, выпуске хлеба, хлебобулочных и кондитерских изделий. Размещение данного типа предприятий носит повсеместный характер.

В целом пищевая промышленность области не удовлетворяет спрос населения на многие продукты питания (сахар, мука, овощи и фрукты и т. д.), поэтому некоторые виды продуктов питания приходится завозить из других регионов страны и из-за рубежа.

## Промыслы в Иркутской области

Промыслы — одна из старейших сфер занятости коренного населения Прибайкалья, которому способствует богатый природно-ресурсный потенциал сибирской тайги. Основные виды промысловой деятельности — охота, сбор кедровых орехов и дикоросов.

Объектами охотничьего промысла служат почти все виды пушных зверей, но наибольшую ценность представляют шкурки соболя, белки и ондатры. В значительных количествах добывается колонок, заяц, лисица, волк. Такие пушные звери как медведь, рысь, горноста́й и др. хотя и широко распространены по территории Иркутской области, но в заготовках занимают небольшое место. Предметами охотничьего промысла являются дикие копытные животные (лось, марал, косуля, кабарга), боровая дичь (глухарь, тетерев, рябчик и др.) и водоплавающая дичь. Эта охотничья продукция является единичной и потребляется в основном местным населением.

нием или является объектом спортивной охоты.

Основные продуктивные охотничьи угодья сосредоточены на севере и северо-востоке области в бассейне р. Лены, среднего течения Ангары и верхнего течения Нижней Тунгуски, т. е. в Бодайбинском, Мамско-Чуйском, Катангском, Киренском, Усть-Кутском, Казачинско-Ленском, Братском, Усть-Илимском, Нижнеилимском, Нижнеудинском районах.

Промысловое значение имеют кедровые леса (кедровые орехи), ягоды, гри-

бы, различные лекарственные растения. Основные районы добычи кедрового ореха приурочены к бассейнам рек Лены, Уды и Илима, где на значительных площадях произрастают кедровые леса. В целом по области данные ресурсы еще мало используются [5].

В настоящее время заготовка кедрового ореха, сбор грибов, ягод и т.п., а также пушной и охотничий промысел ведется силами домохозяйств, частными предпринимателями (табл. 5).

Т а б л и ц а 5

**Основные показатели ведения охотничьего хозяйства**

	Охотпользователи <sup>1)</sup>							
	юридические лица					индивидуальные предприниматели		
	2005	2006	2007	2008	2009	2007	2008	2009
<b>Число охотпользователей</b>	82	85	87	73	73	6	8	8
<b>Общая площадь территорий, акваторий, предоставленных для осуществления пользования охотничьими животными, млн. га</b>	60,8	62,5	56,9	51,4	51,4	0,06	0,08	0,08
<b>Затраты на биотехнические мероприятия по охране и воспроизводству охотничьих животных (в фактически действовавших ценах), тыс. руб.</b>	2099,0	1834,0	2565,8	4159,9	3059,5	61,4	61,1	104,2
<b>из них:</b>								
<b>на расселение животных (включая работы по обследованию территорий, акваторий)</b>	410,0	890,0	470,3	464,9	485,5	10,0	-	5,2
<b>на приобретение и выкладку подкормки для охотничьих животных</b>	817,0	635,0	1230,5	1430,2	2495,0	51,4	61,1	99,0
<b>Затраты по учету численности охотничьих животных (в фактически действовавших ценах), тыс. руб.</b>	1001,0	1055,0	1225,6	2065,5	1823,8	26,5	54,7	76,5

<sup>1)</sup> Охотпользователи, осуществляющие пользование охотничьими животными на основании долгосрочной лицензии  
Составлено по Социально-экономическое положение Иркутской области. Стат. сборник — Иркутск: Территориальный орган Федеральной службы государственной статистики по Иркутской области, 2010.— №1.— с. 122.

Богатство кедровых лесов используется слабо и не по назначению. Их площадь безвозвратно сокращается в результате массовых пожаров и вырубок [6].

Перспективы развития промыслов заключаются в территориальном расширении организованной охоты, улучшении транспортных условий, оснащенности охотничье-промысловыми пунктами



или базами. Особую важность приобретает проблема рационального сочетания возникающего в таежных районах крупного промышленного производства с

охотничье-промысловым хозяйством и охрана и воспроизводство промысловой фауны.

Т а б л и ц а - п р и л о ж е н и е

**Отраслевые типы сельскохозяйственного производства в Иркутской области**

<b>Наименование административного района</b>	<b>Отраслевой тип специализации сельского хозяйства</b>
<b>Ангарский</b>	производство овощей и картофеля, мясо-молочное животноводство, производство яиц
<b>Балаганский</b>	производство зерновых и зернобобовых культур, молочно-мясное животноводство
<b>Братский</b>	молочно-мясное животноводство, возделывание зерновых и овощных культур
<b>Жигаловский</b>	молочно-мясное животноводство, возделывание зерновых и овощных культур
<b>Заларинский</b>	производство зерновых и зернобобовых культур, молочно-мясное животноводство
<b>Зиминский</b>	птицеводство, производство яиц, молочно-мясное животноводство
<b>Иркутский</b>	молочно-мясное животноводство, возделывание зерновых и овощных культур
<b>Качугский</b>	молочно-мясное животноводство, возделывание зерновых культур
<b>Киренский</b>	мясо-молочное животноводство, возделывание зерновых культур
<b>Куйтунский</b>	молочно-мясное животноводство, возделывание зерновых культур
<b>Нижнеилимский</b>	молочно-мясное животноводство, возделывание зерновых и овощных культур
<b>Нижнеудинский</b>	производство зерновых и зернобобовых культур, мясо-молочное животноводство
<b>Тайшетский</b>	производство зерновых и зернобобовых культур, молочно-мясное животноводство
<b>Тулунский</b>	производство зерновых и зернобобовых культур, молочно-мясное животноводство
<b>Усольский</b>	птицеводство, с производством яиц, молочно-мясное животноводство, возделывание зерновых и овощных культур
<b>Усть-Кутский</b>	мясо-молочное животноводство, возделывание зерновых культур
<b>Усть-Удинский</b>	производство зерновых и зернобобовых культур, молочно-мясное животноводство
<b>Усть-Илимский</b>	молочно-мясное животноводство, возделывание зерновых культур и картофеля
<b>Черемховский</b>	производство зерновых и зернобобовых культур, картофеля и овощей
<b>Аларский</b>	производство зерновых и зернобобовых культур, молочно-мясное животноводство
<b>Баяндаевский</b>	мясо-молочное животноводство, возделывание зерновых культур
<b>Боханский</b>	молочно-мясное животноводство, возделывание зерновых культур
<b>Нукутский</b>	производство зерновых и зернобобовых культур, молочно-мясное животноводство
<b>Осинский</b>	молочно-мясное животноводство, возделывание зерновых

	культур
<b>Эхирит-Булагатский</b>	молочно-мясное животноводство, возделывание зерновых и овощных культур
<b>Мамско-Чуйский</b>	очаговое мясо-молочное животноводство, выращивание овощных культур закрытого грунта и картофеля
<b>Бодайбинский</b>	очаговое мясо-молочное животноводство, выращивание овощных культур закрытого грунта и картофеля
<b>Катангский</b>	очаговое мясо-молочное животноводство, выращивание овощных культур закрытого грунта и картофеля
<b>Казачинско-Ленский</b>	мясо-молочное животноводство, выращивание овощных культур и картофеля
<b>Ольхонский</b>	мясо-молочное животноводство, выращивание овощных культур и картофеля
<b>Слюдянский</b>	высокоинтенсивное садово-огородное хозяйство с товарным выращиванием клубники
<b>Чунский</b>	мясо-молочное животноводство, производство зерновых, овощных культур и картофеля
<b>Шелеховский</b>	мясо-молочное животноводство, производство зерновых, овощных культур и картофеля

### Литература

1. Социально-экономическое положение Иркутской области. Стат. сборник — Иркутск: Территориальный орган Федеральной службы государственной статистики по Иркутской области, 2010.— №1.— с. 122.

2. Приангарье: год за годом. Стат. сборник. — Иркутск: Территориальный орган Федеральной службы государственной статистики по Иркутской области, 2010.

3. Иркутская область. Статистический справочник, Иркутск: Территориальный орган Федеральной службы государственной

статистики по Иркутской области, 2010 — с. 60.

4. Сельское хозяйство, охота и лесоводство Иркутской области. Стат. сборник — Иркутск: Территориальный орган Федеральной службы государственной статистики по Иркутской области, 2010 — 200 с.

5. Григорьева А.А. Экономическая география Иркутской области (общая и отраслевая части). Иркутск: Изд-во Иркут. Ун-та. 1983.— 92 с.

6. Дугарова Г.Б. Кедровый промысел в Сибири //Эко,- Новосибирск: Изд-во «Наука». 2005.— № 10.— С. 158–169.