

Динамика численности населения в Сибири и на Дальнем Востоке с 2000 по 2010 гг.

Любушкина В.Г. — магистрант кафедры географии, природопользования и туризма Восточно-Сибирской академии образования

Численность населения в Российской Федерации составляет 143 142 000 чел. (по состоянию на 01 января 2012 года). За последние семь лет Россия потеряла два миллиона человек и перебралась с седьмого на девятое место в мире среди крупнейших стран по численности населения.

Современная демографическая ситуация в России характеризуется депопуляцией, снижением рождаемости и ростом смертности, старением населения, сокращением средней продолжительности жизни, проблемами в трудоустройстве населения. Демографический фактор влияет на формирование трудового потенциала, во многом определяет развитие и размещение производительных сил страны. Наличие определенного

количества населения является одним из важных условий материальной и социальной жизни.

Общая численность населения в Западной Сибири за период с 2000 г. по 2010 г. снизилась на 391 000 чел., хотя был спад численности населения 2005–2007 г., но с 2009 г. наблюдается небольшое повышение численности. Эта тенденция прослеживается в Новосибирской обл., Томской обл. В Тюменской области и республике Алтай наблюдается рост численности населения. В Кемеровской области, Алтайском крае и Омской обл. снижение численности населения. Лидером по численности населения в регионе на 2010 г. является Тюменская область — 3 430 000 чел. (рис. 1).

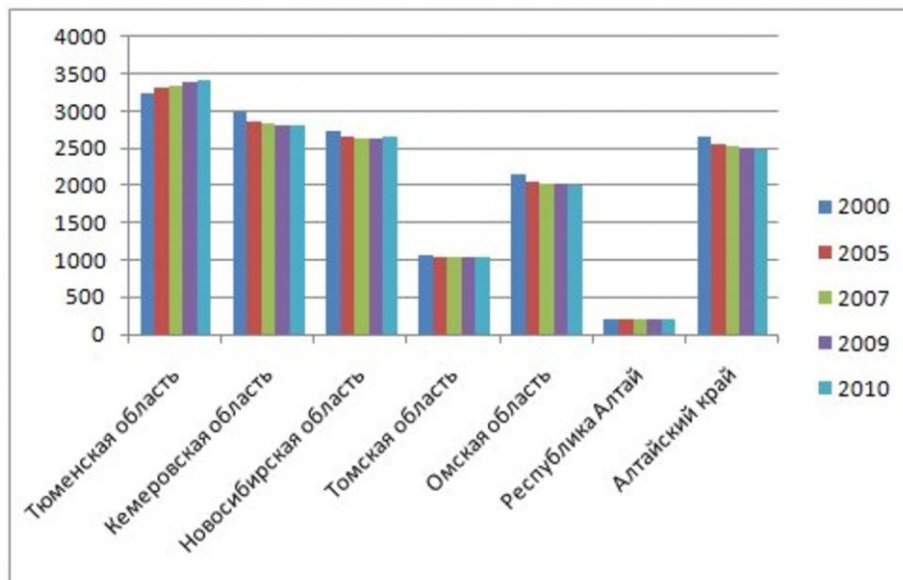


Рис. 1. Общая численность населения Западной Сибири, чел.

Общая численность в Восточной Сибири сократилась на 638 000 чел., в период с 2000 г. по 2007 г. снижение численности населения, а с 2009 г. небольшое повышение или стабилизация численности населения. Во всех субъектах

этого региона сложилась такая ситуация, кроме Забайкальского края, там на протяжении 2009–2010 гг. численность населения не измена 1 117 000 чел. Лидером по численности населения в ре-

гионе на 2010 г. является Красноярский край — 2 894 000 чел.

На Дальнем Востоке за период с 2000 г. по 2010 г. общая численность населения снизилась на 645 000 чел. Снижение наблюдается во всех субъектах этого региона. Небольшая стабилизация наблюдалась в Чукотском автономном округе в 2007–2009 гг. и составляла 50 000 чел. и республике Саха (Якутия) 950 000 чел., но в 2010 г. в этих субъектах также наблюдается снижение общей численности населения. Лидером по численности населения в регионе на 2010 г. является Приморский край — 1 982 000 чел.

Уровень рождаемости в Западной Сибири вырос на 60 887 чел., рождаемость повышалась с каждым годом. Во всех субъектах района такая ситуация, кроме Кемеровской области, Омской

области, республики Алтай, там в 2010 г. наблюдается небольшое падение рождаемости по сравнению с 2009 г., до 2009 г. был рост количества рождений. Лидером по уровню рождаемости в регионе на 2010 г. является Тюменская область — 54 521 чел.

В целом за период с 2000 г. по 2010 г. уровень рождаемости в Восточной Сибири вырос на 33 552 чел. Рост рождаемости происходил в Красноярском крае, республике Тыва, республике Хакасия. В Иркутской обл. до 2009 г. наблюдался рост рождаемости, но в 2010 г. этот показатель снизился до 36 935 чел. В республике Бурятия и Забайкальском крае ситуация такая же. Лидером по уровню рождаемости в регионе на 2010 г. является Красноярский край — 38 527 чел. (рис. 2).

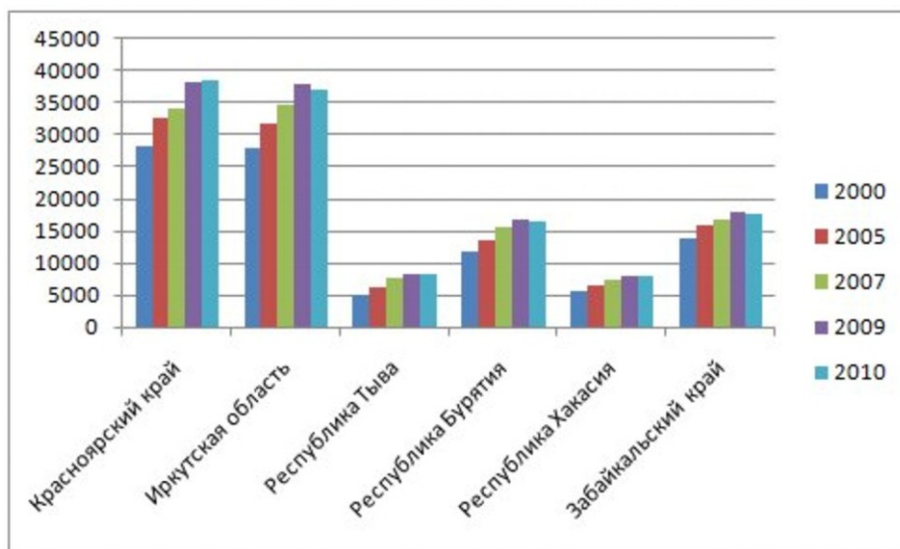


Рис. 2. Рождаемость в Восточной Сибири, чел.

Уровень рождаемости на Дальнем Востоке до 2009 г. повысился на 17 269 чел., но в 2010 г. он снизился. Такая ситуация прослеживается в Приморском крае, Хабаровском крае, Еврейской автономной области, Камчатском крае, Магаданской области, Сахалинской области. В Чукотском автономном округе повышение рождаемости наблюдалось с 2000 г. по 2007 г., в 2009 г. был спад, а в 2010 г. уже небольшое повышение. В республике Саха наблюдается постоянный рост уровня рождаемости. Лидером по уровню рождаемости в регионе на

2010 г. является Приморский край — 23 164 чел.

Наибольшее беспокойство вызывает то печальное обстоятельство, что угрожающе низкая рождаемость россиян, скорее всего, будет продолжать снижаться. Результаты социологических исследований свидетельствуют о дальнейшем снижении репродуктивных установок у будущих родителей.

Усугубляющим фактором демографической трагедии является беспрецедентно высокая для России внебрачная рождаемость (30% от общего числа ро-

ждений), которая выступает следствием массовой распространенности незарегистрированных сожительства.

Об изменении ценностных ориентаций на обзаведение семьей свидетельствует и сдвиг рождаемости к более поздним возрастам. Средний возраст матери при рождении ребенка достиг 26,2 лет.

Ярким показателем репродуктивной деградации является число совершаемых ежегодно аборт. Число аборт в России до сих пор является одним из самых высоких в мире. Таким образом, большая часть беременностей в нашей стране ежегодно уходят в абортивную плоскость, способствуя тем самым ухудшению женского здоровья и нарастанию демографического кризиса.

Непосредственное влияние на рождаемость оказывает высокий уровень распространения бесплодия. По этой причине в России ежегодно рождается на 300 тыс. детей меньше. В данный

момент в нашей стране этим недугом страдает более 5 млн супружеских пар или каждая седьмая семья.

Количество смертей за период с 2000 г. по 2010 г. в Западной Сибири снизилось на 19 337 чел. С 2000 г. по 2005 г. наблюдался рост смертей, с 2007 г. по 2009 г. снижение, но в 2010 г. опять незначительный рост.

Общее количество смертей в Восточной Сибири с 2000 г. по 2005 г. увеличилось на 16 451 чел, с 2007 г. по 2009 г. наблюдается снижение, в 2010 г. небольшое увеличение до 111 867 чел.

Смертность на Дальнем Востоке за период с 2000 г. по 2010 г. уменьшилась на 3 739 чел. Во всех субъектах с 2000 по 2005 гг. наблюдается увеличение смертности, в 2007 г. уменьшение уровня смертности. В 2010 г. во всех субъектах этого региона наблюдается увеличение количества смертей по сравнению с 2009 г., кроме Магаданской обл. (рис. 3).

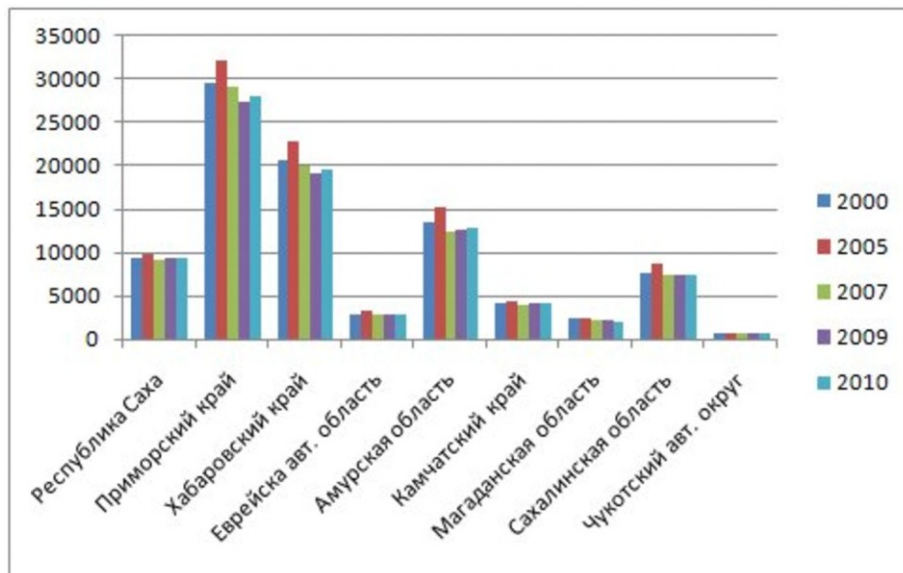


Рис. 3. Смертность на Дальнем Востоке, чел.

Несмотря на определяющую роль снижения рождаемости в причинах российской депопуляции, стоит отметить и крайне неблагоприятную динамику в отношении смертности. Потери российского населения в настоящий момент в немалой степени обусловлены феноменальным по европейским меркам уровнем смертности.

В стране наблюдается колоссальный разрыв в продолжительности жизни мужчин (58,8 года) и женщин (72 года): 11,9 года.

Такой огромной разницы нет ни в одной стране мира, что является свидетельством не только демографического, но и социального неблагополучия. Впрочем, за усредненными показателями скрываются еще более грустные ре-

гиональные цифры: в Тыве ожидаемая продолжительность жизни мужчин не дотягивает даже до 49 лет, в Иркутской области пределы мужского «долгожительства» находятся на уровне 53,9 года, а в Забайкальском крае — 54 лет. Самые худшие женские показатели отмечаются в регионах Крайнего Севера и Дальнего Востока — ниже 70 лет.

В полной мере феномен российской смертности проявляется в трудоспособных возрастах: в отличие от большинства стран, находящихся в сопоставимых с Россией экономических условиях, смертность россиян в 3–5 раза выше для мужчин и более чем вдвое для женщин. В сравнении же с развитыми странами мужская смертность в трудоспособных возрастах у нас выше в 10 раз, женская — более чем в 4 раза.

До 80% смертей в России приходится на долю сердечно-сосудистых заболеваний, злокачественных новообразований, отравлений алкоголем и травм. Особое место в структуре российской смертности занимают неестественные причины. Только за прошлый год около 40 тыс. человек погибли в результате транспортных травм, 36 тыс. человек стали жертвами отравления алкоголем, 35,5 тыс. умерли от убийств и 46 тыс. — от самоубийств.

Одновременно в ряде восточных и северных регионов доля пожилого населения намного ниже и находится в интервале от 3,4% до 9% (Ямало-Ненецкий, Корякский АО, Магаданская область), что связано с активным оттоком пожилого населения из этих регионов. Близкие по значению показатели «старения» характерны для Тывы. Однако здесь определяющее значение в формировании благоприятной возрастной структуры принадлежит высоким, по среднероссийским меркам, показателям рождаемости.

Демографический потенциал государства в немалой степени зависит от качественных характеристик населения, из которых важнейшее значение принадлежит его здоровью. Смертность вызвана высоким уровнем заболеваемости населения, основные причины которого — неправильный образ жизни, плохая экология и, что крайне важно, некачественная медицина. Низкое качество здравоохранения продолжает оставаться

тяжелой проблемой. Высокий уровень смертности, отсталость здравоохранения и ряд других негативных обстоятельств делает данное утверждение для России особенно актуальным.

Таким образом, лишь в нескольких субъектах РФ численные изменения в населении имели устойчивую положительную динамику: на Алтае, Тюменской области, Тыве. При этом в подавляющем большинстве указанных регионов население не уменьшилось лишь благодаря иммиграции и/или инерционному эффекту благоприятной половозрастной структуры.

Если бы не действие данных факторов, то низкая рождаемость (ниже уровня замещения поколений) не позволила бы данным регионам сохранить даже прежнее количество жителей.

Только в двух из указанных регионов наблюдается суммарный коэффициент рождаемости, обеспечивающий демографическое воспроизводство: на Алтае (2,36), в Тыве (2,8).

За период с 2000 по 2010 гг. в Западной, Восточной Сибири и на Дальнем Востоке зафиксировано 889 288; 567 326 и 391 900 родившихся, в то время, как число умерших составило 1 014 866; 598 239 и 449 252 человека. Эти данные свидетельствуют, что смертность в нашей стране в отмеченные годы превышала рождаемость.

В настоящее время, несмотря на государственные попытки материального стимулирования рождаемости (жилищные программы, «материнский капитал», льготы, компенсации, пособия и т. д.), малодетные предпочтения российских семей несколько не изменились, что вполне согласуется с отечественным и зарубежным опытом введения подобных мер.

Данные о демографической динамике свидетельствуют о многолетнем пребывании России в состоянии глубокого демографического кризиса. Дальнейшее ухудшение демографической ситуации чревато многочисленными негативными последствиями, угрожающими существованию общества и безопасности государства.

Список литературы

1. Демографический ежегодник России. 2010 : стат. сб. / Росстат. — М., 2010. — 525 с.